

MS 8300

EINBAU- UND BETRIEBSANWEISUNG – RESIDIA-M

INSTALLATION AND OPERATING INSTRUCTIONS – RESIDIA-M

Residia-M verfügt über einen M-Bus kompatiblen Datenausgang. Über die Datenschnittstelle können Zählerstand und Zählernummer ausgelesen werden. Die Auflösung des Zählerstandes beträgt 1 Liter mit Berücksichtigung der Fließrichtung. Der Aufruf erfolgt über die primäre oder sekundäre Adressierungsmethode. Beide Adressen sind über M-Bus konforme Befehle veränderbar.

Lieferumfang:
Residia-M Modul mit Klebplombe

Montagehinweise:

1. Bei Erstmontage vor Ort ist der Blind-deckel des Residia Apartment-Wasserzählers zu entfernen. Das Modul kann in die freie Einbaustelle eingesteckt werden.
2. Beiliegende Klebe-Sicherung anbringen.
3. Anschluss der M-Bus Anlage an das Modulkabel mit braun=Masse und grün=data
4. Bei Zählerwechsel ist das Modul vom alten Residia Zählwerk zu entfernen. Nach Montage des Residia Apartment-Wasserzählers in die Rohrleitung ist wie bei der Erstmontage (1. bis 2.) beschrieben fortzufahren.
5. Die Einstellungen von Zählerstand, Zählernummer und primärer M-Bus Adresse vor Ort erfolgt über die MiniCom software (Version >=3.6.0.27). Diese Version ist kostenlos im Internet unter www.sensusesaap.com erhältlich.

Entsorgungshinweise:

Dieses Produkt enthält eine Lithiumbatterie und soll zum Schutz unserer Umwelt nach Ablauf der Verwendungsdauer nicht im Hausmüll entsorgt werden. Die Entsorgung kann über ein Sensus Metering Systems Service Center erfolgen. Sollten Sie die Entsorgung dennoch selbst übernehmen, beachten Sie die örtlichen und nationalen Bestimmungen zum Umweltschutz.

Technische Daten:

M-Bus Datenschnittstelle (Auto speed detection: 300/2400Bd)

Protokoll gemäß EN13757-3 entspricht IEC 870/EN1434-3

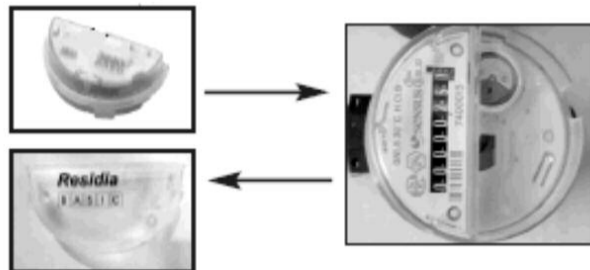
Daten: Zählernummer und Zählerstand (1 Liter Auflösung)

Batterie 3V Lithium mit mehr als 10 Jahre Lebensdauer.

Mit einer ununterbrochenen Stromversorgung der M-Bus Zentrale erhöht sich die Lebensdauer auf mehr als 15 Jahre. Bei Spg.ausfall übernimmt die Batterie des Moduls die Stromversorgung. Damit gehen keine gespeicherten Werte verloren und das Modul setzt die Volumenerfassung autonom fort. Die Anzahl von Auslesungen ist unbeschränkt.

Kabellänge: 1,5m und kann bis zu mehreren Kilometern verlängert werden entsprechend den Vorschriften der M-Bus Spezifikation.

Umgebungstemperaturen	Lagerung: -20°C.....+65°C Betrieb: -10°C.....+65°C
CE-Konformität nach	89/336/EG (EMV-Richtlinie) 1999/5/EG(R&TTE-Richtlinie)
Schutzart nach EN60529	IP65 auf Zähler montiert IP54 nicht auf Zähler montiert
Schutzklasse	III nach EN 60950
Elektromagnetische Verträglichkeit	
Störfestigkeit	EN301489-1/-3 V1.2.1 (2000-08) EN61000-6-1 (1999)
Sicherheit von Einrichtungen der IT	EN 60950
Gewicht ca.	30g



Residia-M provides an M-Bus compatible data interface. Via this data interface meter index and meter identification no. may be read. Meter index resolution is 1 litre, which includes the consideration of flow detection. The read request may be done via primary or secondary addressing. Presetting of primary address = 00 and secondary address = Residia-M fabrication no. Both addresses can be changed via M-Bus with commands to the M-Bus standard.

Delivery parts:
Residia-M module with adhesive seal

Fitting instructions:

1. When initially fitting on site the blanking cover of the Residia apartment water meter must be removed. The module can now be fitted into the free installation point.
2. Affix the adhesive security label provided.
3. Connect the M-Bus device with the module's cable brown=ground and green=data
4. If changing the meter, the module may be removed from the old Residia register. After fitting the Residia Apartment Water Meter into the piping, continue as described for the initial fitting (1. to 2.).
5. The settings for meter index, meter identification no. and M-Bus primary address will be made via the software MiniCom (version >= 3.6.0.27). This version is available on the website www.sensusesaap.com free of charge.

Disposal instructions:

This product contains a lithium battery and to protect the environment should not be disposed in household rubbish when its serviceable life is over. Disposal can take place through a Sensus Metering Systems Service Centre. If however you want to take care of the disposal yourself, please comply with the local and national regulations for environmental protection.

Technical Data:

M-Bus data interface (auto speed detection: 300/2400Bd)

Protocol according EN13757-3 equal IEC 870/EN1434-3

Data: Meter identification no. and meter index (1 litre resolution)

Battery 3V Lithium with autonomy lifetime more than 10 years.

With unbroken power supply via the M-Bus central unit lifetime is increased by more than 15 years. In case of external power failure the battery of the module takes over the supply. All stored data are retained and the volume detection continuous autonomously. The number of read outs are unlimited. Cable length: 1.5 metre and can be extended in accordance with the M-Bus specification up to some km.

Temperature range	Storage: -20°C.....+65°C Operation: -10°C.....+65°C
CE-Conformity	89/336/EG (EMC-Directive) 1999/5/EG (R&TTE-Directive)
Enclosure Type to EN60529	IP65 mounted on meter IP54 not mounted on meter
Protection Class	III to EN 60950
Electromagnet compatibility	
Immunity to interference	EN301489-1/-3 V1.2.1 (2000-08) EN61000-6-1 (1999)
Safety of IT devices:	EN 60950
Weight approx.	30g

MS 8300

INSTRUCTIONS DE MONTAGE ET DE MISE EN SERVICE – RESIDIA-M

INSTRUCCIONES DE INSTALACIÓN Y FUNCIONAMIENTO RESIDIA-M

Residia-M constitue une interface de données compatible M-Bus. L'index et le numéro d'identification du compteur peuvent être lus grâce à cette interface. 1 litre, avec indication du sens d'écoulement. La requête de lecture peut se faire via les adresses primaire ou secondaire. Pré-réglage de l'adresse primaire égale à 0 et de l'adresse secondaire égale au numéro de fabrication du module Residia-M. Les deux adresses peuvent être modifiées via la liaison M-Bus par des commandes au standard M-Bus.

Pièces fournies :

Module Residia-M avec témoin adhésif pour plombage

Instructions de montage :

1. Retirer le capot obturateur avant le montage du module sur le compteur Residia. Le module peut alors être inséré dans son logement.
2. Poser l'étiquette adhésive de plombage.
3. Connecter le module M-Bus au câble du module brun = terre, vert = données.
4. En cas de changement du compteur, le module peut être enlevé de l'ancien compteur Residia. Après l'installation du nouveau compteur Residia sur le réseau d'eau, continuer comme décrit pour le montage initial (1. à 2.).
5. L'index du compteur, son numéro d'identification et l'adresse M-Bus primaire sont paramétrés via le logiciel MiniCom (version 3.6.0.27 ou supérieure). Cette version est en téléchargement libre sur le site www.sensusesaap.com.

Note pour la protection de l'environnement

Cet appareil contient une pile au lithium à ne jeter en aucun cas avec les ordures ménagères. Afin de préserver notre environnement, en fin de vie du produit, nous vous remercions de le déposer dans un service Sensus Metering Systems afin qu'il soit recyclé.

Si vous préférez vous charger seul de cette opération, veuillez à respecter la réglementation en vigueur relative à la protection de l'environnement.

Informations techniques

Interface de données M-Bus (détection automatique de la vitesse : 300 ou 2400 Bauds)

Protocole selon EN13757-3 équivalant à IEC 870/EN1434-3

Données : Numéro d'identification et index du compteur (résolution 1 litre)

Pile Lithium 3V de durée de vie supérieure à 10 ans (supérieure à 15 ans en cas d'alimentation ininterrompue via l'unité centrale M-Bus). En cas de coupure d'alimentation externe, la batterie du module prend le relais. Toutes les données stockées sont conservées et la détection de volume continue de façon autonome. Le nombre de lectures est illimité.

Longueur de câble : 1,5m extensible à plusieurs kilomètres, en adéquation avec les spécifications M-Bus.

Plage de températures :

Stockage -20°C.....+65°C

Fonctionnement -10°C.....+65°C

Conformité CE :

89/336/EG (Directive CEM)

1999/5/EG (Directive R&TTE)

Indice de protection selon EN60529

IP65 monté sur le compteur

IP54 non monté sur le compteur

III selon EN 60950

Classe de protection

Compatibilité électromagnétique

Insensibilité aux interférences

EN301489-1/-3 V1.2.1 (2000-08)

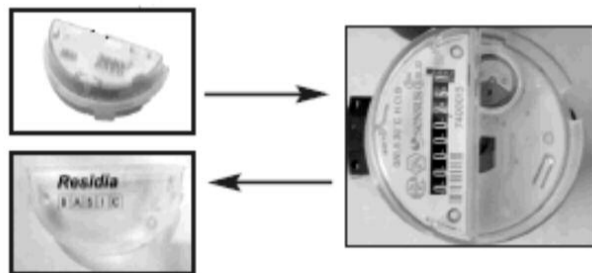
EN61000-6-2 (1999)

Sécurité des équipements informatiques :

EN 60950

Poids approximatif :

30g



El módulo Residia-M es un interfaz compatible con M-Bus. A través de este interfaz de datos, se pueden leer el n° de serie del contador y el índice de lectura. La resolución del índice de la lectura es de un litro con reconocimiento de sentido de flujo. La petición de lectura puede hacerse vía dirección primaria o secundaria. Como configuración de fábrica la dirección primaria = 00 y la secundaria = n° de fabricación del Residia-M. Ambas direcciones se pueden cambiar vía comandos estándar del protocolo M-Bus.

Partes suministradas:

Módulo Residia-M con pegatina para sellado

Instrucciones de montaje:

1. Quitar primero la pieza de plástico que viene con el contador Residia. A continuación, insertar el módulo Residia-M.
2. Colocar la pegatina de sellado suministrada.
3. Conectar el dispositivo M-Bus con los cables del módulo: marrón=masa y verde=datos
4. Si se cambia el contador, se debe desmontar el módulo del contador antiguo. Después de instalar el contador nuevo en la tubería, proceder tal y como se describe en los puntos 1. y 2.
5. Las configuraciones para el índice del contador, el número de identificación del contador y la dirección primaria del M-Bus se pueden realizar mediante el software MiniCom (versión >=3.6.0.27). Esta versión está disponible sin cargo en la página web www.sensusesaap.com

Instrucciones de eliminación

Este producto contiene una batería de Litio y como medida de protección del medioambiente no se debe tirar a la basura cuando esta se agote.

La eliminación del dispositivo se puede hacer mediante Sensus Metering Systems. Si se desea gestionar la eliminación del dispositivo por si mismo, se debe cumplir con la normativa y regulación local y nacional referente a la protección medioambiental.

Datos Técnicos

Interfaz de datos M-Bus (auto detección de velocidad 300/2400Bd)

Protocolo acorde a EN13757-3 equiv. IEC 870/EN1434-3

Datos: N° de serie e índice de lectura (resolución de 1 litro)

Batería de Litio de 3V con más de 10 años de autonomía.

Si se alimenta el dispositivo a través de central M-Bus la vida de la batería aumenta hasta más de 15 años. En caso de fallo de alimentación externa la batería del módulo actúa como alimentación. Todos los datos se memorizan y la detección de volumen es continua. El número de lecturas es ilimitado.

Longitud de cable: 1.5 metros y se puede extender hasta varios Km de acuerdo con las especificaciones M-Bus.

Rango de Temperatura

Almacenamiento: -20°C.....+65°C

Funcionamiento: -10°C.....+65°C

Conformidad CE

89/336/EG (Directiva EMC)

1999/5/EG (Directiva R&TTE)

Tipo de encapsulado EN60529

IP65 montado en contador

IP54 no montado en el contador

III a EN 60950

Clase de protección

Compatibilidad electromagnética

Inmunidad a interferencias

EN301489-1/-3 V1.2.1 (2000-08)

EN61000-6-2 (1999)

Seguridad de dispositivos IT:

EN 60950

Peso aprox.

30g